

# ***THAILAND STEEL OUTLOOK***

***February 2021***

# รายงานสถานการณ์อุตสาหกรรมเหล็ก เดือนกุมภาพันธ์ ปี พ.ศ. 2564

## สรุปสถานการณ์อุตสาหกรรมเหล็กโลก

- การผลิตเหล็กดิบของโลก
- ราคาผลิตภัณฑ์เหล็กของจีน
- ราคาผลิตภัณฑ์เหล็กในตลาดเอเชีย

## สรุปสถานการณ์อุตสาหกรรมเหล็กไทย

- สถานการณ์การผลิตเหล็กของไทย
- การบริโภคเหล็กสำเร็จรูปของไทย
- การนำเข้าผลิตภัณฑ์เหล็ก
- การส่งออกผลิตภัณฑ์เหล็ก



# สรุปสถานการณ์อุตสาหกรรมเหล็กโลก

## เดือนกุมภาพันธ์ ปี 2564

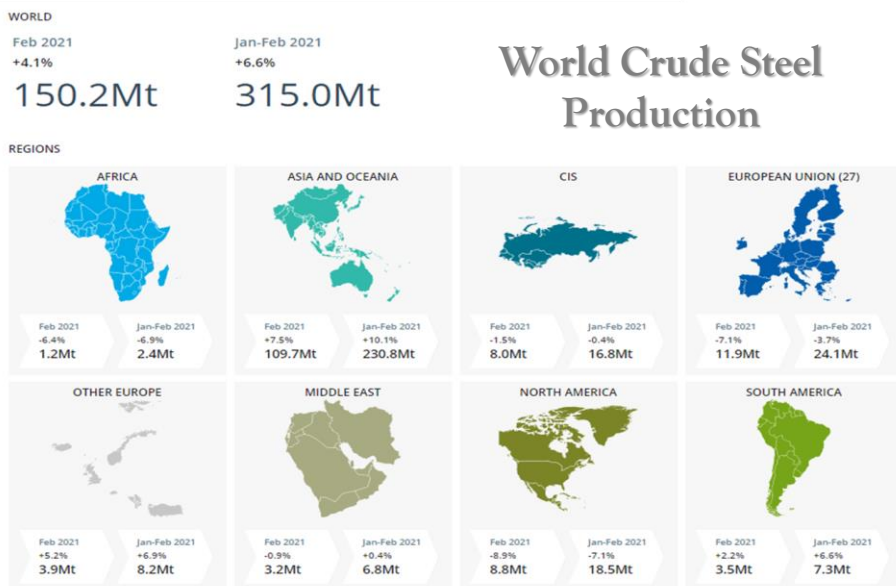


### การผลิตเหล็กดิบของโลก

ยอดผลิตเหล็กดิบของโลกในเดือนกุมภาพันธ์ ปี 2564 อยู่ที่ 150.2 ล้านตัน ขยายตัวร้อยละ 4.1 เมื่อเทียบกับช่วงเดียวกันของปีก่อน โดยในเดือนกุมภาพันธ์ 2564 นี้ บางภูมิภาคมีการผลิตเหล็กดิบที่ขยายตัวขึ้นเมื่อเทียบกับช่วงเดียวกันของปีก่อน อาทิ ภูมิภาคเอเชียและโอเชียเนีย มีการผลิตเหล็กดิบขยายตัวขึ้นร้อยละ 7.5 และภูมิภาคอเมริกาใต้ มีการผลิตเหล็กดิบขยายตัว ร้อยละ 2.2 เป็นต้น ในขณะที่ในหลายภูมิภาคยังคงมีการผลิตเหล็กดิบลดลง เช่น แอฟริกา CIS สหภาพยุโรป(27) ตะวันออกกลาง และอเมริกาเหนือ ที่มีการผลิตเหล็กดิบลดลงร้อยละ 6.4 ร้อยละ 1.5 ร้อยละ 7.1 ร้อยละ 0.9 และร้อยละ 8.9 ตามลำดับ

ประเทศจีนผู้ผลิตเหล็กดิบรายใหญ่ที่สุดของโลก มียอดการผลิตเหล็กดิบในเดือนกุมภาพันธ์ 2564 อยู่ที่ 83 ล้านตัน เพิ่มขึ้นเมื่อเทียบกับช่วงเดียวกันของปีก่อน ร้อยละ 10.9 สำหรับยอดการผลิตเหล็กดิบของประเทศอินเดียในเดือนกุมภาพันธ์ 2564 อยู่ที่ 9.1 ล้านตัน ขยายตัวร้อยละ 3.1 เมื่อเทียบกับช่วงเดียวกันของปีก่อน และยอดการผลิตเหล็กดิบของประเทศญี่ปุ่น อยู่ที่ 7.5 ล้านตัน ปรับตัวลดลงร้อยละ 5.6 เมื่อเทียบกับช่วงเดียวกันของปีก่อน

ในภาพรวมการผลิตเหล็กดิบของโลกปรับตัวเพิ่มขึ้นโดย 2 เดือนสะสมของปีมีการขยายตัวขึ้น ร้อยละ 6.6 เมื่อเทียบกับช่วงเวลาเดียวกันของปีก่อน ซึ่งเป็นผลมาจากการผลิตเหล็กดิบของจีน ซึ่งคิดเป็นสัดส่วนประมาณร้อยละ 50 ของการผลิตเหล็กดิบของโลก แต่เมื่อพิจารณาเป็นรายภูมิภาคจะพบว่าการผลิตเหล็กดิบยังหดตัวจากภาวะเศรษฐกิจที่ยังไม่สามารถฟื้นตัวได้เต็มที่จากการระบาดของโควิด 19 ซึ่งมีผลให้ภาคการผลิตและความต้องการผลิตภัณฑ์เหล็กในหลายภูมิภาคชะลอตัว



Source: World Steel Association

ข้อมูลในรายงาน สิ่งพิมพ์ และเว็บไซต์ที่ได้จัดทำขึ้นมาจากแหล่งข้อมูลที่เชื่อถือได้ อย่างไรก็ตาม สถาบันเหล็กและเหล็กกล้าแห่งประเทศไทยไม่รับประกันความถูกต้อง ครบถ้วนและพอเพียงของข้อมูลเหล่านี้ ความเห็นหรือการคาดการณ์ใดๆ ต่อเหตุการณ์ในอนาคตอาจแตกต่างจากเหตุการณ์ที่จะเกิดขึ้นจริง นอกจากนี้ สถาบันเหล็กและเหล็กกล้าแห่งประเทศไทยขอสงวนสิทธิในการเปลี่ยนแปลงและแก้ไขข้อมูล รวมถึงความเห็นและการประมาณการใดๆ โดยไม่ต้องแจ้งล่วงหน้า

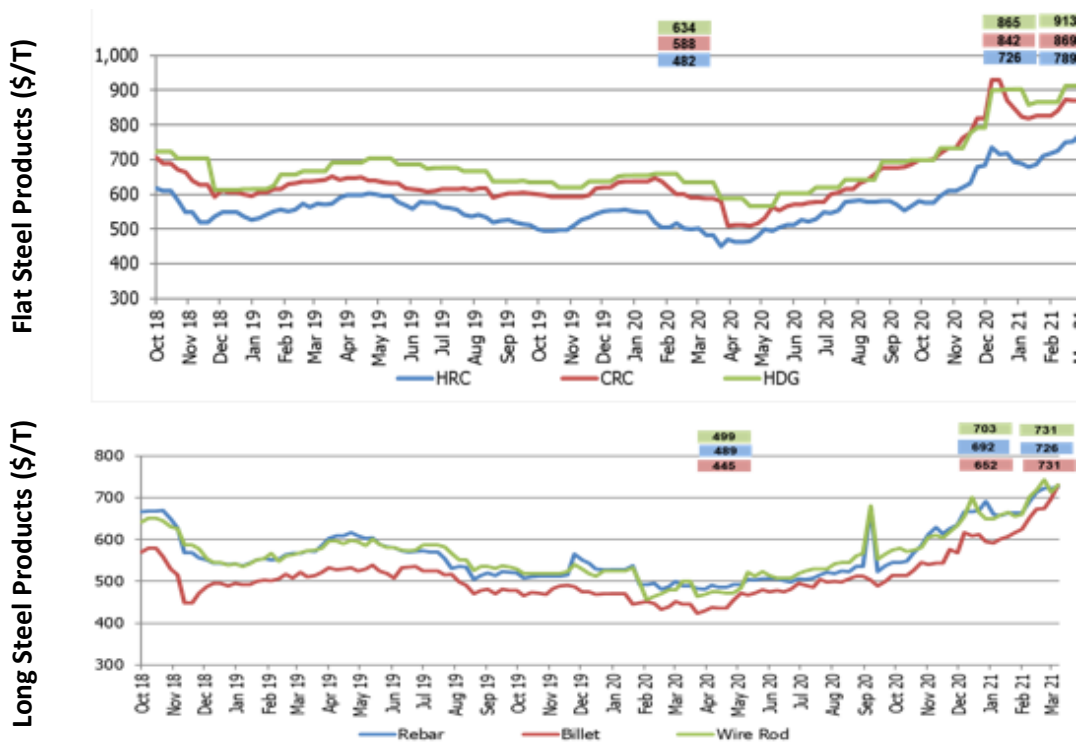


## ราคาผลิตภัณฑ์เหล็กของจีน

ภาพรวมราคาเหล็กในประเทศจีน ในช่วงสัปดาห์สุดท้ายของเดือนมีนาคม พ.ศ. 2564 ราคาผลิตภัณฑ์เหล็กทรงแบนปรับตัวขึ้นทุกผลิตภัณฑ์ โดยราคาผลิตภัณฑ์เหล็กแผ่นรีดร้อน (HRC) ราคาเหล็กแผ่นรีดเย็น (CRC) และราคาเหล็กแผ่นเคลือบสังกะสีแบบจุ่มร้อน (HDG) ปรับตัวขึ้นจากช่วงเดียวกันของเดือนก่อน ร้อยละ 8.6 ร้อยละ 3.3 และ ร้อยละ 5.5 มีราคาเฉลี่ยประมาณ 789 ดอลลาร์สหรัฐฯ ต่อตัน 869 ดอลลาร์สหรัฐฯ ต่อตัน และ 913 ดอลลาร์สหรัฐฯ ต่อตัน ตามลำดับ

ราคาผลิตภัณฑ์เหล็กทรงยาวของจีน ในช่วงสัปดาห์สุดท้ายเดือนมีนาคม พ.ศ. 2564 ราคามีการปรับขึ้นทุกผลิตภัณฑ์ ราคาบิลเล็ต (Billet) ราคาเหล็กเส้น (Rebar) และราคาเหล็กหลอด (Wire rod) ราคาปรับตัวขึ้น ร้อยละ 12.2 ร้อยละ 5 และร้อยละ 4 เมื่อเทียบกับช่วงเดียวกันของเดือนก่อน มีราคาเฉลี่ยอยู่ที่ 731 ดอลลาร์สหรัฐฯ ต่อตัน 726 ดอลลาร์สหรัฐฯ ต่อตัน และ 731 ดอลลาร์สหรัฐฯ ต่อตัน ตามลำดับ ราคาที่ปรับขึ้นนี้เป็นผลจากมาตรการด้านสิ่งแวดล้อมโดยให้มีการลดกำลังการผลิตเหล็กส่งผลให้อุปทานเหล็กลดลงประกอบกับอุปสงค์ที่เพิ่มขึ้นจากภาวะเศรษฐกิจขยายตัว เป็นผลให้ระดับราคาปรับตัวสูงขึ้น

กราฟแสดงราคาผลิตภัณฑ์เหล็กของจีนในช่วงสัปดาห์สุดท้ายของเดือนมีนาคม 2564



Source: Steel Business Briefing

ข้อมูลในรายงาน สิ่งพิมพ์ และเว็บไซต์ที่ได้จัดทำขึ้นมาจากแหล่งข้อมูลที่เชื่อถือได้ อย่างไรก็ตาม สถาบันเหล็กและเหล็กกล้าแห่งประเทศไทยไม่รับประกันความถูกต้อง ครบถ้วนและพอเพียงของข้อมูลเหล่านี้ ความเห็นหรือการคาดการณ์ใดๆ ต่อเหตุการณ์ในอนาคตอาจแตกต่างจากเหตุการณ์ที่จะเกิดขึ้นจริง นอกจากนี้ สถาบันเหล็กและเหล็กกล้าแห่งประเทศไทยขอสงวนสิทธิ์ในการเปลี่ยนแปลงและแก้ไขข้อมูล รวมถึงความเห็นและการประมาณการใดๆ โดยไม่ต้องแจ้งล่วงหน้า



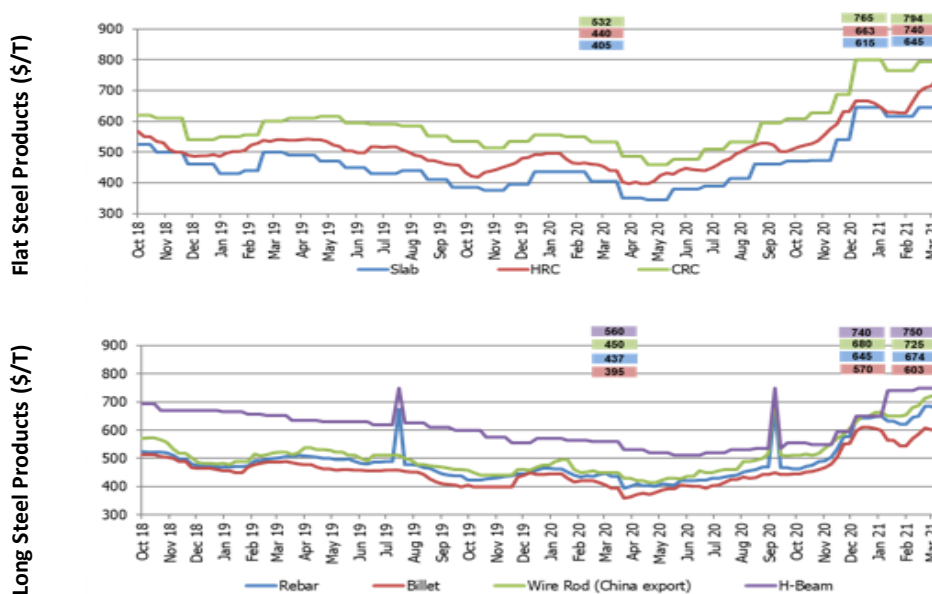
## ราคาผลิตภัณฑ์เหล็กในตลาดเอเชีย

ภาพรวมราคาเหล็กในเอเชีย ในช่วงสัปดาห์สุดท้ายของเดือนมีนาคม พ.ศ. 2564 พบว่า ราคาผลิตภัณฑ์เหล็กปรับตัวขึ้นตามทิศทางราคาเหล็กในประเทศจีน โดยผลิตภัณฑ์เหล็กทรงแบนปรับขึ้นทุกผลิตภัณฑ์ โดยราคาเหล็กแผ่นหนา (Slab) เหล็กแผ่นรีดร้อน (HRC) และเหล็กแผ่นรีดเย็น (CRC) ราคาปรับขึ้นจากช่วงเดียวกันของเดือนก่อน ร้อยละ 4.9 ร้อยละ 11.6 และร้อยละ 3.8 ตามลำดับ ราคาเฉลี่ยอยู่ที่ประมาณ 645 ดอลลาร์สหรัฐฯ ต่อตัน 740 ดอลลาร์สหรัฐฯ ต่อตัน และ 794 ดอลลาร์สหรัฐฯ ต่อตัน ตามลำดับ

ราคาผลิตภัณฑ์เหล็กทรงยาวในตลาดเอเชียมีทิศทางเดียวกับราคาในประเทศจีน โดยราคาผลิตภัณฑ์เหล็กทรงยาวมีการปรับขึ้นทุกผลิตภัณฑ์เมื่อเทียบกับช่วงเดียวกันของเดือนก่อนหน้า โดยราคาบิลเล็ต (Billet) ราคาเหล็กเส้น (Rebar) และราคาเหล็กทวน (Wire rod) และราคาเหล็กเอชบีม (H-beam) ปรับตัวเพิ่มขึ้น ร้อยละ 5.8 ร้อยละ 4.5 ร้อยละ 6.6 และร้อยละ 1.4 มีราคาเฉลี่ยอยู่ที่ประมาณ 603 ดอลลาร์สหรัฐฯ ต่อตัน 674 ดอลลาร์สหรัฐฯ ต่อตัน 725 ดอลลาร์สหรัฐฯ ต่อตัน และ 750 ดอลลาร์สหรัฐฯ ต่อตัน ตามลำดับ

ความเคลื่อนไหววัตถุดิบในตลาดเอเชีย (East Asia Import) ในช่วงสัปดาห์สุดท้ายของเดือนมีนาคม 2564 พบว่าราคาสินแร่เหล็ก (Iron Ore) ปรับเพิ่มขึ้น ร้อยละ 5.9 เมื่อเทียบกับช่วงเดียวกันของเดือนก่อนมีราคาเฉลี่ยอยู่ที่ 214 ดอลลาร์สหรัฐฯ ต่อตัน และราคาเศษเหล็ก (Scrap) ปรับเพิ่มขึ้น ร้อยละ 6.2 เมื่อเทียบกับช่วงเดียวกันของเดือนก่อน มีราคาเฉลี่ยอยู่ที่ 445 ดอลลาร์สหรัฐฯ ต่อตัน ในขณะที่ราคาถ่านหินโค้ก (Hard Coking Coal) ปรับตัวลดลง ร้อยละ 19.2 เมื่อเทียบกับช่วงเดียวกันของเดือนก่อนมีราคาเฉลี่ย อยู่ที่ 138 ดอลลาร์สหรัฐฯ ต่อตัน

กราฟแสดงราคาผลิตภัณฑ์เหล็กของเอเชียในช่วงสัปดาห์สุดท้ายของเดือนมีนาคม 2564



Source: Steel Business Briefing

ข้อมูลในรายงาน สิ่งพิมพ์ และเว็บไซต์ที่ได้จัดทำขึ้นมาจากแหล่งข้อมูลที่ได้เชื่อถือได้ อย่างไรก็ตาม สถาบันเหล็กและเหล็กกล้าแห่งประเทศไทยไม่รับประกันความถูกต้อง ครบถ้วนและพอเพียงของข้อมูลเหล่านี้ ความเห็นหรือการคาดการณ์ใดๆ ต่อเหตุการณ์ในอนาคตอาจแตกต่างจากเหตุการณ์ที่จะเกิดขึ้นจริง นอกจากนี้ สถาบันเหล็กและเหล็กกล้าแห่งประเทศไทยขอสงวนสิทธิในการเปลี่ยนแปลงและแก้ไขข้อมูล รวมถึงความเห็นและการประมาณการใดๆ โดยไม่ต้องแจ้งล่วงหน้า

# รายงานสถานการณ์อุตสาหกรรมเหล็ก เดือนกุมภาพันธ์ ปี พ.ศ. 2564

## สรุปสถานการณ์อุตสาหกรรมเหล็กโลก

- การผลิตเหล็กดิบของโลก
- ราคาผลิตภัณฑ์เหล็กของจีน
- ราคาผลิตภัณฑ์เหล็กในตลาดเอเชีย

## สรุปสถานการณ์อุตสาหกรรมเหล็กไทย

- สถานการณ์การผลิตเหล็กของไทย
- การบริโภคเหล็กสำเร็จรูปของไทย
- การนำเข้าผลิตภัณฑ์เหล็ก
- การส่งออกผลิตภัณฑ์เหล็ก





## สถานการณ์การผลิตเหล็กของไทย

การผลิตเหล็กของไทยเดือนกุมภาพันธ์ พ.ศ. 2564 ยอดการผลิตเหล็กดิบรวมของไทย อยู่ที่ 445,407 ตัน ขยายตัวร้อยละ 18.5 เมื่อเทียบกับช่วงเดียวกันของปีก่อน สำหรับยอดการผลิตเหล็กสำเร็จรูป (Finished steel) ของไทยเดือนกุมภาพันธ์ พ.ศ. 2564 อยู่ที่ 753,466 ตัน ขยายตัวร้อยละ 9.1 เมื่อเทียบกับช่วงเดียวกันของปีก่อน จำแนกเป็นการผลิตเหล็กทรงยาว อยู่ที่ 472,891 ตัน ปรับตัวขึ้น ร้อยละ 3.2 เมื่อเทียบกับช่วงเวลาเดียวกันของปีที่ผ่านมา โดยการผลิตเหล็กเส้นและเหล็กโครงสร้างรูปพรรณรีดร้อน (Bar & HR section) อยู่ที่ 370,299 ตัน ลดลงร้อยละ 2.3 เมื่อเทียบกับช่วงเดียวกันของปีก่อน และการผลิตเหล็กลวด (Wire rod) อยู่ที่ 102,593 ตัน ปรับตัวขึ้น ร้อยละ 29.5 เมื่อเทียบกับช่วงเดียวกันของปีก่อน

การผลิตเหล็กทรงแบนในเดือนกุมภาพันธ์ พ.ศ. 2564 อยู่ที่ 280,575 ตัน ขยายตัว ร้อยละ 20.7 เมื่อเทียบกับช่วงเวลาเดียวกันของปีที่ผ่านมา การผลิตเหล็กแผ่นรีดร้อน (HR coil/sheet) และการผลิตเหล็กแผ่นรีดเย็น (CR sheet) และการผลิตเหล็กแผ่นเคลือบสังกะสี (Galvanized) อยู่ที่ 271,185 ตัน 206,217 ตัน และ 93,699 ตัน ขยายตัวขึ้น ร้อยละ 25.6 ร้อยละ 48.6 และร้อยละ 24.2 ตามลำดับ

การผลิตที่ปรับตัวดีขึ้นจากราคาผลิตภัณฑ์เหล็กที่ปรับตัวสูงขึ้นจึงเป็นผลให้ผู้ผลิตเร่งผลิตเพื่อจำหน่าย รวมถึงการผลิตเพื่อตอบสนองต่อภาคอุตสาหกรรมต่อเนื่องๆ ต่างที่ฟื้นตัวดีขึ้น ทำให้มีความต้องการผลิตภัณฑ์เหล็กเพิ่มขึ้น ส่งผลต่อคำสั่งซื้อไปยังผู้ผลิตทำให้มีการผลิตปรับตัวขึ้น



## ยอดการบริโภคเหล็กสำเร็จรูปของไทย

การบริโภคเหล็กสำเร็จรูป (Finished Steel) ของไทย เดือนกุมภาพันธ์ พ.ศ. 2564 อยู่ที่ 1.69 ล้านตัน ขยายตัว ร้อยละ 28.5 เมื่อเทียบกับช่วงเวลาเดียวกันของปีที่ผ่านมา จำแนกเป็นการบริโภคผลิตภัณฑ์เหล็กทรงยาว 635,265 ตัน ขยายตัวร้อยละ 15.2 เมื่อเทียบกับช่วงเวลาเดียวกันของปีก่อน โดยการบริโภคเหล็กเส้นและเหล็กโครงสร้างรูปพรรณรีดร้อน (Bar & HR section) ลดลงร้อยละ 2.5 เมื่อเทียบกับช่วงเดียวกันของปีก่อน มีการบริโภคอยู่ที่ 394,652 ตัน และการบริโภคเหล็กลวด (Wire rod) มีปริมาณอยู่ที่ 213,007 ตัน ปรับขึ้น ร้อยละ 53.1 เมื่อเทียบกับช่วงเดียวกันของปีก่อน

การบริโภคผลิตภัณฑ์เหล็กทรงแบน ในเดือนกุมภาพันธ์ 2564 อยู่ที่ประมาณ 1.05 ล้านตัน ขยายตัวร้อยละ 38.1 เมื่อเทียบกับช่วงเวลาเดียวกันของปีก่อน การบริโภคเหล็กแผ่นรีดร้อน (HR coil/sheet) และเหล็กแผ่นรีดเย็น (CR sheet) และเหล็กแผ่นเคลือบสังกะสี (Galvanized sheet) ขยายตัว ร้อยละ 34.2 ร้อยละ 67.2 และ ร้อยละ 19.8 เมื่อเทียบกับช่วงเวลาเดียวกันของปีก่อน มีปริมาณการบริโภคอยู่ที่ 606,096 ตัน 378,128 ตัน และ 228,930 ตัน ตามลำดับ

ภาวะเศรษฐกิจที่เริ่มกลับมาฟื้นตัวเป็นผลให้กิจกรรมทางเศรษฐกิจในภาคการผลิตของอุตสาหกรรมต่างๆ ที่มีการใช้งานผลิตภัณฑ์เหล็กฟื้นตัวขึ้น อาทิเช่น ในอุตสาหกรรมรถยนต์ที่มีดัชนีผลผลิตเมื่อเทียบกับปีก่อนมีการขยายตัวเพิ่มขึ้น และในภาคการก่อสร้างที่ดัชนีผลผลิตของคอนกรีต ปูนซีเมนต์ ปรับตัวดีขึ้นจากเดือนก่อนเป็นผลให้ความต้องการบริโภคผลิตภัณฑ์เหล็กปรับตัวขึ้นตามไปด้วย

Source: ISIT Analysis

# สรุปสถานการณ์อุตสาหกรรมเหล็กไทย



## การนำเข้าผลิตภัณฑ์เหล็ก

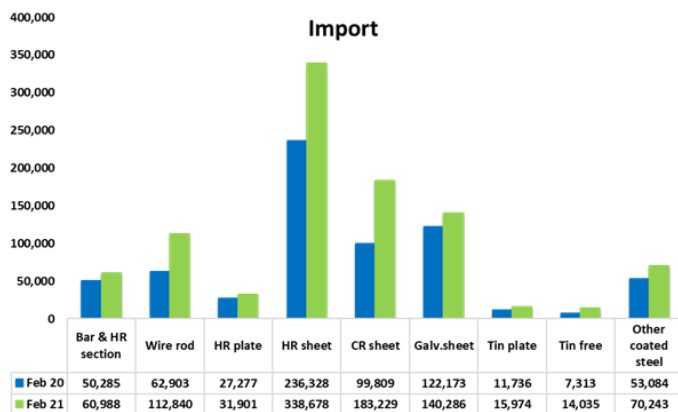
การนำเข้าผลิตภัณฑ์เหล็กทั้งหมดของไทย เดือนกุมภาพันธ์ พ.ศ. 2564 อยู่ที่ 1.54 ล้านตัน ปรับตัวขึ้น ร้อยละ 26 เมื่อเทียบกับช่วงเวลาเดียวกันของปีที่ผ่านมา จำแนกเป็น (1) การนำเข้าวัตถุดิบ (Raw Material) 140,900 ตัน ขยายตัวขึ้น ร้อยละ 70.4 เมื่อเทียบกับช่วงเวลาเดียวกันของปีก่อน (2) การนำเข้าผลิตภัณฑ์เหล็กกึ่งสำเร็จรูป (Semi - Finished Steel) อยู่ที่ 367,978 ตัน ปรับลดลง ร้อยละ 11.4 เมื่อเทียบกับช่วงเวลาเดียวกันของปีก่อน (3) การนำเข้าผลิตภัณฑ์เหล็กสำเร็จรูป (Finished Steel) อยู่ที่ 1.03 ล้านตัน ปรับขึ้น ร้อยละ 42.4 เมื่อเทียบกับช่วงเวลาเดียวกันของปีก่อน

การนำเข้าผลิตภัณฑ์เหล็กทรงยาว อยู่ที่ 215,138 ตัน ปรับตัวขึ้น ร้อยละ 48.2 เมื่อเทียบกับช่วงเวลาเดียวกันของปีที่ผ่านมา โดยการนำเข้าเหล็กเส้นและเหล็กโครงสร้างรูปพรรณรีดร้อน (Bar & HR section) อยู่ที่ 60,988 ตัน ปรับขึ้นร้อยละ 21.3 เมื่อเทียบกับช่วงเวลาเดียวกันของปีที่ผ่านมา และการนำเข้าเหล็กหลอด (Wire rod) อยู่ที่ 112,840 ตัน เพิ่มขึ้น ร้อยละ 79.4 เมื่อเทียบกับช่วงเวลาเดียวกันของปีที่ผ่านมา

การนำเข้าผลิตภัณฑ์เหล็กทรงแบน อยู่ที่ 810,642 ตัน ลดลง ร้อยละ 41 เมื่อเทียบกับช่วงเวลาเดียวกันของปีก่อน โดยการนำเข้าเพิ่มขึ้นทุกกลุ่มผลิตภัณฑ์ โดยการนำเข้าเหล็กแผ่นรีดร้อน (HR coil/sheet) เหล็กแผ่นรีดเย็น (CR sheet) และเหล็กแผ่นเคลือบสังกะสี (Galvanized sheet) ปรับตัวขึ้น ร้อยละ 43.3 ร้อยละ 83.6 และ ร้อยละ 14.8 เมื่อเทียบกับช่วงเดียวกันของปีที่ผ่านมา มีปริมาณนำเข้าอยู่ที่ 338,678 ตัน 183,229 ตัน และ 140,286 ตัน ตามลำดับ

ผลิตภัณฑ์ที่มีการนำเข้ามากที่สุด ได้แก่ เหล็กแผ่นรีดร้อนชนิดม้วน/แผ่น (HR coil/sheet) เหล็กเหล็กแผ่นเคลือบสังกะสี (Galvanized sheet) และแผ่นรีดเย็น (CR sheet)

จากภาวะเศรษฐกิจที่มีการฟื้นตัวจากทั้งในประเทศและต่างประเทศส่งผลต่อความต้องการสินค้าประเภทต่างๆเป็นผลให้ภาคการผลิตในอุตสาหกรรมต่อเนื่องมีความต้องการผลิตภัณฑ์เหล็กประเภทต่างๆเพื่อนำไปใช้ในการผลิตเพิ่มขึ้น จึงทำให้มีการนำเข้าผลิตภัณฑ์เหล็กปรับตัวสูงขึ้นในทุกกลุ่มผลิตภัณฑ์เพื่อตอบสนองต่อการผลิตจากความต้องการของในประเทศและต่างประเทศที่ปรับตัวดีขึ้น



Unit '000 tonne	February 2020	February 2021	% Y-o-Y
Raw Material	83	141	↑ 70.4%
Semi-Finished Steel Product	415	368	↓ -11.4%
Finished Steel Product	720	1,026	↑ 42.4%
<b>Total Steel Product</b>	<b>1,218</b>	<b>1,535</b>	<b>↑ 26.0%</b>

Source: Customs and ISIT Analysis



# สรุปสถานการณ์อุตสาหกรรมเหล็กไทย



## การส่งออกผลิตภัณฑ์เหล็ก

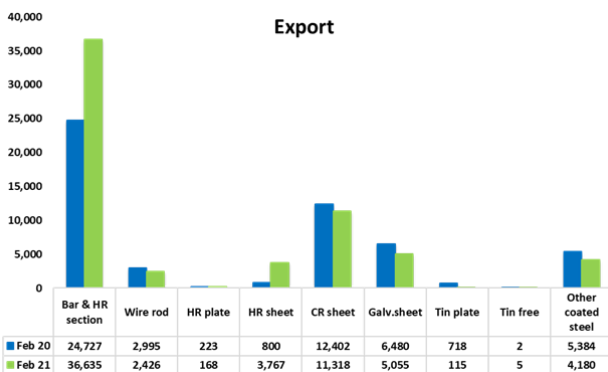
การส่งออกผลิตภัณฑ์เหล็กทั้งหมดของไทยเดือนกุมภาพันธ์ พ.ศ. 2564 อยู่ที่ 137,593 ตัน ปรับลดลง ร้อยละ 2.1 เมื่อเทียบกับช่วงเวลาเดียวกันของปีก่อน จำแนกเป็น (1) การส่งออกวัตถุดิบ (Raw Material) อยู่ที่ 26,373 ตัน หดตัวลง ร้อยละ 39.1 เมื่อเทียบกับช่วงเวลาเดียวกันกับปีก่อน (2) การส่งออกผลิตภัณฑ์เหล็กกึ่งสำเร็จรูป (Semi - Finished Steel) อยู่ที่ 21,121 ตัน ขยายตัวขึ้นถึง ร้อยละ 4,291.8 เมื่อเทียบกับช่วงเวลาเดียวกันของปีก่อน (3) การส่งออกผลิตภัณฑ์เหล็กสำเร็จรูป (Finished Steel Product) อยู่ที่ 90,099 ตัน หดตัว ร้อยละ 6.9 เมื่อเทียบกับช่วงเวลาเดียวกันของปีก่อน

การส่งออกผลิตภัณฑ์ทรงยาวอยู่ที่ 52,764 ตัน ขยายตัวขึ้น ร้อยละ 1.2 เมื่อเทียบกับช่วงเวลาเดียวกันของปีที่ผ่านมา โดยการส่งออกเหล็กเส้นและเหล็กโครงสร้างรูปพรรณรีดร้อน (Bar & HR section) อยู่ที่ 36,635 ตัน ขยายตัว ร้อยละ 48.2 เมื่อเทียบกับช่วงเวลาเดียวกันของปีที่ผ่านมา และการส่งออกเหล็กลวด (Wire rod) อยู่ที่ 2,426 ตัน ลดลง ร้อยละ 19 เมื่อเทียบกับช่วงเวลาเดียวกันของปีที่ผ่านมา

การส่งออกผลิตภัณฑ์เหล็กทรงแบน อยู่ที่ 37,333 ตัน ปรับตัวลง ร้อยละ 16.2 เมื่อเทียบกับช่วงเวลาเดียวกันของปีที่ผ่านมา การส่งออกเหล็กแผ่นรีดร้อน (HR sheet) ขยายตัวถึง ร้อยละ 370.9 มีปริมาณการส่งออกอยู่ที่ 3,767 ตัน ในขณะที่การส่งออกเหล็กแผ่นรีดเย็น (CR sheet) และเหล็กแผ่นเคลือบสังกะสี (Galvanized sheet) อยู่ที่ 11,318 ตัน และ 5,055 ตัน ปรับตัวลดลง ร้อยละ 8.7 และ ร้อยละ 22 ตามลำดับ

โดยผลิตภัณฑ์ที่มีการส่งออกมากที่สุด ได้แก่ เหล็กเส้นและโครงสร้างรูปพรรณรีดร้อน (Bar & HR Section) ท่อเหล็กเชื่อมตะเข็บ (Welded pipe) และเหล็กแผ่นรีดเย็น (CR sheet)

ในภาคการส่งออกผลิตภัณฑ์เหล็กของไทย เนื่องจากส่วนใหญ่จะส่งออกไปในประเทศกลุ่ม CLMV เป็นหลักซึ่งมีภาวะเศรษฐกิจยังไม่ฟื้นตัวเต็มจากการระบาดของโควิด- 19 และในบางประเทศยังคงมีการระบาด ทำให้กิจกรรมทางเศรษฐกิจยังอยู่ในภาวะชะลอตัวส่งผลกระทบต่อความต้องการผลิตภัณฑ์เหล็กลดลง ผลต่อการส่งออกผลิตภัณฑ์เหล็กของไทยที่ปรับตัวลดลง



Unit '000 tonne	February		% Y-o-Y
	2020	2021	
Raw Material	43	26	↓ -39.1%
Semi-Finished Steel Product	0	21	↑ 4291.8%
Finished Steel Product	97	90	↓ -6.9%
<b>Total Steel Product</b>	<b>141</b>	<b>138</b>	<b>↓ -2.1%</b>

Source: Customs and ISIT Analysis

ข้อมูลในรายงาน สิ่งพิมพ์ และเว็บไซต์ที่ได้จัดทำขึ้นมาจากแหล่งข้อมูลที่เชื่อถือได้ อย่างไรก็ตาม สถาบันเหล็กและเหล็กกล้าแห่งประเทศไทยไม่รับประกันความถูกต้อง ครบถ้วนและพอเพียงของข้อมูลเหล่านี้ ความเห็นหรือการคาดการณ์ใดๆ ต่อเหตุการณ์ในอนาคตอาจแตกต่างจากเหตุการณ์ที่จะเกิดขึ้นจริง นอกจากนี้ สถาบันเหล็กและเหล็กกล้าแห่งประเทศไทยขอสงวนสิทธิ์ในการเปลี่ยนแปลงและแก้ไขข้อมูล รวมถึงความเห็นและการประมาณการใดๆ โดยไม่ต้องแจ้งล่วงหน้า

# สรุปสถานการณ์อุตสาหกรรมเหล็กไทย

## Total Apparent Finished Steel Consumption (unit in tonne)

Feb 21		Production	%y-o-y change	Import	%y-o-y change	Export	%y-o-y change	Consumption	%y-o-y change			
Total Apparent Finished Steel Consumption		753,466	9.1%	1,025,780	42.4%	90,097	-6.9%	1,689,149	28.5%			
Long Product Finished Steel Consumption		472,891	3.2%	215,138	48.2%	52,764	1.2%	635,265	15.2%			
Long Product	Bar	Carbon steel	370,299	-2.3%	23,027	77.3%	6,290	-26.1%	394,652	-2.5%		
		Stainless steel			236	-19.2%	12	-36.8%				
		Alloy steel			26,307	-16.3%	788	-51.4%				
	HR section	Carbon steel			11,230	107.1%	29,545	102.8%				
		Stainless steel			140	-3.4%	-	-100.0%				
		Alloy steel			48	108.7%	-	-				
	Wire rod	Carbon steel	102,593	29.5%	64,415	221.3%	2,267	-23.0%	213,007	53.1%		
		Stainless steel			4,182	-16.5%	-	-100.0%				
		Alloy steel			44,243	16.9%	159	224.5%				
	Cold-drawn bar			6,141	11.6%	1,424	-31.7%					
	Steel wire			22,424	53.3%	9,696	-12.5%					
	Seamless pipe			12,745	7.7%	2,583	-77.1%					
Flat Product Finished Steel Consumption		280,575	20.7%	810,642	41.0%	37,333	-16.2%	1,053,884	38.1%			
Flat Product	HR plate	Carbon steel	9,390	-43.1%	28,847	43.6%	19	-5.0%	41,123	-5.6%		
		Stainless steel			816	-20.9%	117	-39.4%				
		Alloy steel			2,238	-63.6%	32	220.0%				
	HR coil/sheet	Carbon steel	271,185	25.6%	124,572	48.1%	2,555	427.9%	606,096	34.2%		
		Carbon steel P&O			98,073	62.3%	136	288.6%				
		Stainless steel			18,835	2.9%	1,075	626.4%				
		Alloy steel			97,198	32.3%	1	-99.2%				
	CR sheet	Carbon steel	206,217	48.6%	126,994	90.8%	3,765	-30.0%	378,128	67.2%		
		Stainless steel			14,780	45.1%	6,604	-5.2%				
		Alloy steel			41,455	79.9%	949	1,625.5%				
	Coated	Galv.sheet (HDG)	93,699	24.2%	124,756	9.5%	4,734	-16.9%	228,930	19.8%		
		Galv.sheet (EG)			15,530	88.0%	321	-58.8%				
		Tin plate	10,447	78.7%	15,974	36.1%	115	-84.0%			26,306	56.0%
		Tin free	14,079	49.8%	14,035	91.9%	5	150.0%			28,109	68.2%
		Other coated steel	47,099	5.0%	70,243	32.3%	4,180	-22.4%			113,162	22.3%
	Cold-formed section			636	60.2%	432	-41.3%					
Welded pipe			15,660	-7.7%	12,293	-31.0%						

Remark : Apparent Steel Production accounted only hot-rolled steel product  
 Remark : highlighted figures are estimated.

## Total Apparent crude Steel Consumption (unit in tonne)

Feb 21		Production	%y-o-y change	Import	%y-o-y change	Export	%y-o-y change	Consumption	y-o-y change
Apparent Crude Steel Consumption		445,407	18.5%	367,978	-11.4%	21,145	26.3%	792,240	2.3%
Ingot	Carbon Steel			-	-	24	-		
	Stainless steel			-	-100.0%	0	-		
	Alloy steel			-	-	0	-100.0%		
Semi Product	Billet	445,407	18.5%	169,168	32.7%	15,448	-	792,264	0.2%
	Slab			146,073	14.4%	9	-89.2%		
	Billet/Slab C >= 0.25%			43,082	-64.1%	2,483	1,699.3%		
	Other Semi			9,655	-76.1%	3,181	1,123.5%		

Source: ISIT Analysis

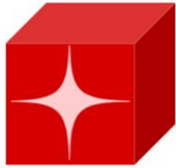
ข้อมูลในรายงาน สิ่งพิมพ์ และเว็บไซต์ที่ได้จัดทำขึ้นมาจากแหล่งข้อมูลที่เชื่อถือได้ อย่างไรก็ตาม สถาบันเหล็กและเหล็กกล้าแห่งประเทศไทยไม่รับประกันความถูกต้อง ครบถ้วนและพอเพียงของข้อมูลเหล่านี้ ความเห็นหรือการคาดการณ์ใดๆ ต่อเหตุการณ์ในอนาคตอาจแตกต่างจากเหตุการณ์ที่จะเกิดขึ้นจริง นอกจากนี้ สถาบันเหล็กและเหล็กกล้าแห่งประเทศไทยขอสงวนสิทธิในการเปลี่ยนแปลงและแก้ไขข้อมูล รวมถึงความเห็นและการประมาณการใดๆ โดยไม่ต้องแจ้งล่วงหน้า

# สรุปสถานการณ์อุตสาหกรรมเหล็กไทย

**Iron and Steel Institute of Thailand**  
Summary of Import to and Export from Thailand, group by product class, Period: April 2019

Product Class / Description	Import (Exchange rate = THB/USD)				Export (Exchange rate = THB/USD)			
	Feb 21			Accumulated YTM Qty (Tonne)	Feb 21			Accumulated YTM Qty (Tonne)
	Qty (Tonne)	Value (THB) Note: CIF	Avg. price (THB/Tonne)		Qty (Tonne)	Value (THB) Note: FOB	Avg. price (THB/Tonne)	
100 - Iron Products	5,546	234,260,124	42,241	10,647	2,643	135,273,065	51,181	5,515
110 - Pig Iron	5,372	232,236,380	43,232	9,626	2,503	134,466,700	53,722	5,195
120 - DRI	174	1,970,217	11,329	1,021	0	150	4,286	0
130 - HBI	0	53,527	1,029,365	0	140	806,215	5,759	320
200 - Ferro Alloys	12,610	458,137,472	36,330	25,034	647	53,188,301	82,173	2,024
210 - Ferro-chromium	1,480	46,220,437	31,227	3,949	0	0	0	0
220 - Ferro-manganese	1,421	40,251,574	28,329	2,624	1	8,500	8,500	29
230 - Ferro-silico-manganese	5,464	156,410,740	28,626	10,045	0	0	0	293
240 - Ferro-silicon	3,496	139,078,112	39,782	6,708	622	31,879,155	51,260	1,644
250 - Other	749	76,176,609	101,651	1,708	24	21,300,646	874,375	58
300 - Crude Steel Products	367,978	5,982,997,401	16,259	543,520	21,145	318,930,641	15,083	46,738
310 - Ingots	0	1,808	361,600	23	24	723,244	30,024	24
311 - Carbon Steel	0	1,808	361,600	6	24	723,244	30,024	24
312 - Stainless Steel	0	0	0	7	0	0	0	0
313 - Other (Alloy Steel)	0	0	0	10	0	0	0	0
380 - Semi-Finished Steel	367,978	5,982,995,593	16,259	543,497	21,121	318,207,397	15,066	46,714
381 - Billet	169,168	2,611,943,223	15,440	178,953	15,448	215,591,588	13,956	33,166
382 - Slab	146,073	2,544,163,501	17,417	271,124	9	271,800	30,454	16
383 - Other (e.g. bloom, beam-blanks)	9,635	184,292,118	19,127	34,612	3,169	59,436,811	18,756	10,887
384 - Semi-finished : C<sub>= 0.25	43,082	640,215,069	14,860	58,783	2,483	40,415,304	16,278	2,624
385 - Other (e.g. stainless, alloy steel)	20	2,381,682	119,329	25	12	2,491,894	209,544	21
400 - Hot-rolled Steel Products	544,409	11,975,892,360	21,998	944,056	42,998	921,263,336	21,426	97,270
410 - Rails & Accessories	553	22,488,814	40,673	1,303	136	21,009,307	154,339	504
420 - Steel Sheet Piles	1,519	32,349,994	21,292	1,804	2,695	54,125,925	20,081	4,753
430 - Sections	9,346	199,559,348	21,352	10,909	26,714	520,026,664	19,466	50,952
431 - Carbon Steel	9,158	188,013,953	20,530	10,596	26,714	520,026,664	19,466	50,952
432 - Stainless Steel	140	10,142,136	72,473	254	0	0	0	0
433 - Other (Alloy Steel)	48	1,403,259	29,071	60	0	0	0	0
440 - Bars	49,570	1,443,693,768	29,125	91,967	7,091	156,312,681	22,044	30,180
441 - Carbon Steel	23,027	651,621,714	28,299	39,701	6,290	131,657,042	20,930	28,071
442 - Stainless Steel	236	24,928,469	105,478	494	12	1,672,801	135,384	16
443 - Other (Alloy Steel)	26,307	767,143,585	29,162	51,771	788	22,982,838	29,152	2,092
450 - Wire Rods	112,841	2,551,836,681	22,615	192,438	2,426	48,717,681	20,082	3,669
451 - Carbon Steel	64,415	1,274,620,976	19,788	91,646	2,267	43,535,213	19,204	3,339
452 - Stainless Steel	4,182	294,530,279	70,434	8,426	0	112,606	1,407,575	59
453 - Other (Alloy Steel)	44,243	982,685,426	22,211	92,365	159	5,069,862	31,909	270
470 - Plates (>=3 mm.)	31,902	702,859,851	22,032	50,208	168	9,778,237	58,180	196
471 - Carbon Steel	28,847	564,224,328	19,559	44,213	19	784,538	41,800	37
472 - Stainless Steel	816	60,354,643	73,950	2,093	117	7,458,201	63,749	117
473 - Other (Alloy Steel)	2,238	78,280,880	34,974	3,902	32	1,535,498	47,527	42
480 - HR Coils / Sheets (	338,679	7,023,103,904	20,737	595,429	3,767	111,292,841	29,541	7,017
481 - Carbon Steels	124,572	2,174,939,644	17,459	218,593	2,555	44,431,743	17,389	3,054
482 - Stainless Steels	18,835	977,222,891	51,882	39,682	1,075	59,308,219	55,155	3,471
483 - Other (Alloy Steel)	97,198	1,804,162,821	18,562	184,505	1	1,656,814	3,248,655	3
484 - Carbon Steels P&O	98,073	2,066,778,548	21,074	152,647	136	5,896,065	43,237	489
500 - Cold-rolled Products	183,229	4,678,457,211	25,533	274,810	11,317	473,953,215	41,879	23,170
510 - Cold-rolled Sheets & Strips	165,518	4,159,714,221	25,131	245,767	11,211	469,280,344	41,858	23,063
511 - Carbon Steels	126,994	2,570,762,203	20,243	179,146	3,765	96,771,044	25,705	9,971
512 - Stainless Steel	14,780	950,507,465	64,310	28,281	6,604	353,190,255	53,480	12,249
513 - Other (Alloy Steel)	23,744	638,444,553	26,889	38,340	843	19,319,045	22,930	844
520 - Cold-rolled Electrical Sheets	17,711	518,742,990	29,290	29,044	106	4,672,871	44,135	107
600 - Coated Sheets & Strips	240,539	6,382,087,800	26,532	464,008	9,356	298,847,453	31,943	27,516
610 - Galvanized Sheets	140,287	3,490,879,834	24,884	258,185	5,055	147,567,811	29,190	18,579
611 - Hot Dip (CGI)	124,756	3,055,583,001	24,492	229,379	4,734	136,714,361	28,879	17,734
612 - ECI	15,530	435,296,833	28,029	28,804	321	10,853,450	33,771	846
620 - Tinplates / Tin free	30,008	818,084,537	27,262	59,636	121	6,548,904	54,303	237
621 - Tinplates	15,974	453,568,794	28,395	28,924	115	6,364,115	55,191	218
622 - Tin free	14,035	364,515,743	25,973	30,713	5	184,789	34,945	18
630 - Zn-Al	7,191	209,539,676	29,141	12,422	275	9,230,290	33,598	466
680 - Color Coated	27,494	895,254,149	32,561	70,989	1,681	65,885,294	39,190	3,830
690 - Others	35,558	968,329,604	27,232	62,774	2,224	69,615,154	31,306	4,404
700 - Pipes & Tubes (excl. pipe fittings)	28,405	1,454,144,102	51,193	63,401	14,876	840,573,034	56,506	36,669
710 - Seamless	12,745	659,082,756	51,714	29,899	2,583	231,912,285	89,780	10,475
720 - Welded	15,660	795,061,346	50,769	33,502	12,293	608,660,749	49,514	26,194
800 - Cold-finished & Cold-formed Steels	29,201	1,536,266,098	52,611	58,068	11,552	417,918,273	36,176	27,492
820 - Cold-formed Sections	636	35,805,018	56,331	2,134	432	14,556,812	33,694	998
830 - Cold Draw n Bars	6,141	537,552,013	87,533	11,429	1,424	67,532,497	47,435	2,873
831 - Carbon Steels	1,916	89,784,423	46,869	3,516	524	18,160,583	34,677	1,056
832 - Stainless Steels	2,892	357,371,974	123,565	5,215	161	16,235,930	100,665	472
833 - Other (Alloy Steel)	1,333	90,395,616	67,799	2,697	739	33,135,984	44,857	1,345
840 - Steel Wires	22,424	962,909,067	42,941	44,505	9,696	335,828,964	34,634	23,621
841 - Carbon Steels	16,782	590,248,573	35,171	33,982	4,747	146,029,331	30,763	10,328
842 - Stainless Steels	985	132,718,886	134,763	2,013	622	81,595,054	131,260	1,221
843 - Other (Alloy Steel)	4,657	239,941,608	51,526	8,510	4,328	108,204,579	25,001	12,072
900 - Iron & Steel Scrap	122,744	1,321,444,101	10,766	258,645	23,059	649,563,756	28,170	49,946
910 - Carbon Steel	96,132	927,091,953	9,644	203,113	10,158	67,143,706	6,610	18,616
920 - Stainless Steel	4,162	174,497,545	41,930	10,272	12,575	578,351,676	45,993	30,885
930 - Other Alloy Steel	14,175	141,324,657	9,970	27,788	283	3,138,089	11,075	384
940 - Cast Iron	8,275	78,529,946	9,490	17,468	43	930,285	21,733	61
950 - Other (Scrap)	0	0	0	3	0	0	0	0

ข้อมูลในรายงาน สิ่งพิมพ์ และเว็บไซต์ที่ได้จัดทำขึ้นมาจากแหล่งข้อมูลที่เชื่อถือได้ อย่างไรก็ตาม สถาบันเหล็กและเหล็กกล้าแห่งประเทศไทยไม่รับประกันความถูกต้อง ครบถ้วนและพอเพียงของข้อมูลเหล่านี้ ความเห็นหรือการคาดการณ์ใดๆ ต่อเหตุการณ์ในอนาคตอาจแตกต่างจากเหตุการณ์ที่เกิดขึ้นจริง นอกจากนี้ สถาบันเหล็กและเหล็กกล้าแห่งประเทศไทยขอสงวนสิทธิ์ในการเปลี่ยนแปลงและแก้ไขข้อมูล รวมถึงความเห็นและการประมาณการใดๆ โดยไม่ต้องแจ้งล่วงหน้า



## ศูนย์ข้อมูลเชิงลึก อุตสาหกรรมเหล็กไทย

### คำจำกัดความรับผิดชอบ

ข้อมูลในรายงาน สิ่งพิมพ์ และเว็บไซต์ที่ได้จัดทำขึ้นมาจากแหล่งข้อมูลที่เชื่อถือได้ อย่างไรก็ตาม สถาบันเหล็กและเหล็กกล้าแห่งประเทศไทยไม่รับประกันความถูกต้อง ครบถ้วนและพอเพียงของข้อมูลเหล่านี้ ความเห็นหรือการคาดการณ์ใดๆ ต่อเหตุการณ์ในอนาคตอาจแตกต่างจากเหตุการณ์ที่จะเกิดขึ้นจริง นอกจากนี้สถาบันเหล็กและเหล็กกล้าแห่งประเทศไทยขอสงวนสิทธิ์ในการเปลี่ยนแปลงและแก้ไขข้อมูล รวมถึงความเห็นและการประมาณการใดๆ โดยไม่ต้องแจ้งล่วงหน้า

### Disclaimer

The information in the above report, publication and website has been obtained from sources believed to be reliable. However, Iron & Steel Institute of Thailand does not guarantee the accuracy, adequacy or completeness of the information. Any opinions or forecasts regarding future events may differ from actual events or results. In addition, Iron & Steel Institute of Thailand reserves the right to make changes and corrections to the information, including any opinions or forecasts, at any time without notice.

ติดตามข้อมูลอุตสาหกรรมเหล็กเพิ่มเติมได้ที่



สถาบันเหล็กและเหล็กกล้าแห่งประเทศไทย  
IRON AND STEEL INSTITUTE OF THAILAND

<https://www.isit.or.th>



ศูนย์ข้อมูลเชิงลึกอุตสาหกรรมเหล็กไทย  
IRON & STEEL INTELLIGENCE UNIT

<https://www.iiu.isit.or.th>



ISIT.Thailand



ข้อมูลในรายงาน สิ่งพิมพ์ และเว็บไซต์ที่ได้จัดทำขึ้นมาจากแหล่งข้อมูลที่เชื่อถือได้ อย่างไรก็ตาม สถาบันเหล็กและเหล็กกล้าแห่งประเทศไทยไม่รับประกันความถูกต้อง ครบถ้วนและพอเพียงของข้อมูลเหล่านี้ ความเห็นหรือการคาดการณ์ใดๆ ต่อเหตุการณ์ในอนาคตอาจแตกต่างจากเหตุการณ์ที่จะเกิดขึ้นจริง นอกจากนี้สถาบันเหล็กและเหล็กกล้าแห่งประเทศไทยขอสงวนสิทธิ์ในการเปลี่ยนแปลงและแก้ไขข้อมูล รวมถึงความเห็นและการประมาณการใดๆ โดยไม่ต้องแจ้งล่วงหน้า